

**Административный регламент
по предоставлению Местной администрацией внутригородского муниципального образования Санкт-Петербурга муниципального округа Финляндский округ, осуществляющей отдельные государственные полномочия Санкт-Петербурга по организации и осуществлению деятельности по опеке и попечительству, назначению и выплате денежных средств на содержание детей, находящихся под опекой или попечительством, и денежных средств на содержание детей, переданных на воспитание в приемные семьи, в Санкт-Петербурге, государственной услуги по выдаче разрешения органом опеки и попечительства на заключение в организациях кинематографии, театрах, театральных и концертных организациях, цирках трудового договора с лицами, не достигшими возраста 14 лет, для участия в создании и (или) исполнении (экспонировании) произведений без ущерба здоровью и нравственному развитию**

1. Общие положения

1.1. Предметом регулирования настоящего административного регламента являются отношения, возникающие между заявителями и органом опеки и попечительства Местной администрации внутригородского муниципального образования Санкт-Петербурга муниципального округа Финляндский округ (далее – орган местного самоуправления), осуществляющим отдельные государственные полномочия Санкт-Петербурга по организации и осуществлению деятельности по опеке или попечительству, назначению и выплате денежных средств на содержание детей, находящихся под опекой или попечительством, и денежных средств на содержание детей, переданных на воспитание в приемные семьи, в Санкт-Петербурге, в сфере предоставления государственной услуги по выдаче разрешения органом опеки и попечительства на заключение в организациях кинематографии, театрах, театральных и концертных организациях, цирках трудового договора с лицами, не достигшими возраста 14 лет, для участия в создании и (или) исполнении (экспонировании) произведений без ущерба здоровью и нравственному развитию (далее – государственная услуга).

Блок-схема предоставления государственной услуги приведена в приложении № 5 к настоящему административному регламенту.

1.2. Заявителями являются, граждане Российской Федерации один из родителей либо законный представитель (усыновитель, опекун или попечитель, приемный родитель) (далее – заявители) лица, не достигшего возраста 14 лет.

1.3. Требования к порядку информирования и предоставления государственной услуги.

1.3.1. В предоставлении государственной услуги участвуют:

1.3.1.1. Комитет по делам записи актов гражданского состояния (далее – КЗАГС):

Адрес: 191015, Санкт-Петербург, Таврическая ул., д. 39, тел. (812) 271-79-43, факс (812) 271-41-10, адрес электронной почты: kzags@gov.spb.ru, адрес сайта: www.gov.spb.ru.

График работы: понедельник – четверг с 9.00 до 18.00, пятница с 9.00 до 17.00; перерыв с 13.00 до 13.48, выходные дни – суббота, воскресенье.

1.3.1.2. Санкт-Петербургские государственные казенные учреждения – районные жилищные агентства (далее – ГУЖА).

Места нахождения, справочные телефоны и адреса электронной почты ГУЖА приведены в приложении № 7 к настоящему административному регламенту.

График работы: с 9.00 до 18.00 (в пятницу – до 17.00), перерыв с 13.00 до 13.48, выходные дни – суббота и воскресенье. Продолжительность рабочего дня, непосредственно предшествующего нерабочему праздничному дню, уменьшается на один час.

1.3.1.3. Санкт-Петербургское государственное казенное учреждение «Многофункциональный центр предоставления государственных услуг» (далее – Многофункциональный центр).

Адрес: Санкт-Петербург, ул. Красного Текстильщика, д.10-12, литера 0.

График работы: понедельник – четверг с 9.00 до 18.00, пятница с 9.00 до 17.00; перерыв с 13.00 до 13.48, выходные дни – суббота, воскресенье.

График работы структурных подразделений Многофункционального центра ежедневно с 9.00 до 21.00.

Места нахождения, график работы и справочные телефоны подразделений Многофункционального центра в приложении № 4 к настоящему административному регламенту.

Центр телефонного обслуживания – 573-90-00.

Адрес сайта и электронной почты: www.gu.spb.ru/mfc/, e-mail: knz@mfcspb.ru.

1.3.2. Перед предоставлением государственной услуги заявителям не требуется дополнительных обращений в иные исполнительные органы государственной власти Санкт-Петербурга и организации.

1.3.3. Информацию об органах местного самоуправления и организациях, участвующих в предоставлении государственной услуги, указанных в пункте 1.3.1 настоящего административного регламента, заявители могут получить следующими способами:

1.3.3.1. По телефонам, указанным в приложении № 6 к настоящему административному регламенту.

1.3.3.2. В Центре телефонного обслуживания Многофункционального центра, указанного в пункте 1.3.1.2 настоящего административного регламента.

1.3.3.3. Посредством письменных обращений, в том числе в электронном виде, в органы местного самоуправления Санкт-Петербурга (информация о месте нахождения и графике работы, справочные телефоны, адреса официальных сайтов органов местного самоуправления, предоставляющих государственную услугу, приведены в приложении № 6 к настоящему административному регламенту), Многофункциональный центр и его подразделения.

1.3.3.4. При личном обращении в органы местного самоуправления, Многофункциональный центр и его подразделения.

1.3.3.5. На стендах в местах предоставления государственной услуги.

1.3.3.6. На официальном сайте Правительства Санкт-Петербурга www.gov.spb.ru, а также на Портале.

1.3.3.7. При обращении к инфоматам (инфокиоскам, инфопунктам), размещенным в помещениях структурных подразделений Многофункционального центра, указанных в приложении к настоящему административному регламенту; на улицах Санкт-Петербурга и в вестибюлях станций СПб ГУП «Санкт-Петербургский метрополитен» по адресам, указанным на Портале.

II. Стандарт предоставления государственной услуги

2.1. Наименование государственной услуги: разрешение органа опеки и попечительства на заключение в организациях кинематографии, театрах, театральных и концертных организациях, цирках трудового договора с лицами, не достигшими возраста 14 лет, для участия в создании и (или) исполнении (экспонировании) произведений без ущерба здоровью и нравственному развитию (далее – государственная услуга)

Краткое наименование государственной услуги: разрешение органа опеки и попечительства на заключение трудового договора с лицами, не достигшими возраста 14 лет.

2.2. Государственная услуга предоставляется органом местного самоуправления Санкт-Петербурга, на территории которого несовершеннолетний, не достигший возраста 14 лет, имеет регистрацию по месту жительства (пребывания), во взаимодействии с Многофункциональным центром.

2.3. Результатами предоставления государственной услуги являются:

– издание органом местного самоуправления постановления о разрешении на заключение трудового договора либо об отказе в разрешении на заключение трудового договора;

- информирование заявителей о принятии решения о разрешении на заключение трудового договора либо об отказе в разрешении на заключение трудового договора;
- на бумажном носителе – решение о предоставлении государственной услуги выдается лично заявителю органом местного самоуправления или Многофункциональным центром либо направляется через отделения федеральной почтовой связи;
- в форме электронного документа - путем отправки по электронной почте либо через Портал.

2.4. Сроки предоставления государственной услуги:

- органом местного самоуправления принимается решение о разрешении на заключение трудового договора либо об отказе в разрешении на заключение трудового договора в течение 30 дней со дня получения от заявителя заявления и документов, указанных в пункте 2.6 настоящего административного регламента.

В случае направления органом местного самоуправления межведомственных запросов и получения ответов на них срок предоставления государственной услуги может быть увеличен на 5 дней в соответствии с действующим законодательством.

2.5. Перечень нормативных правовых актов, регулирующих отношения, возникающие в связи с предоставлением государственной услуги:

- Конституция Российской Федерации;
- Гражданский кодекс Российской Федерации;
- Трудовой кодекс Российской Федерации;
- Семейный кодекс Российской Федерации;
- Федеральный закон от 06.10.2003 № 131-ФЗ «Об общих принципах организации местного самоуправления в Российской Федерации»;
- Федеральный закон от 02.05.2006 № 59-ФЗ «О порядке рассмотрения обращений граждан Российской Федерации»;
- Федеральный закон от 27.07.2006 № 152-ФЗ «О персональных данных»;
- Федеральный закон от 24.04.2008 № 48-ФЗ «Об опеке и попечительстве»;
- Федеральный закон от 27.07.2010 № 210-ФЗ «Об организации предоставления государственных и муниципальных услуг»;
- Федеральный закон от 06.04.2011 № 63-ФЗ «Об электронной подписи»;
- Федеральный закон от 11.04.2008 № 48-ФЗ «Об опеке и попечительстве»;
- Закон Санкт-Петербурга от 31.10.2007 № 536-109 «О наделении органов местного самоуправления в Санкт-Петербурге отдельными государственными полномочиями Санкт-Петербурга по организации и осуществлению деятельности по опеке и попечительству, назначению и выплате денежных средств на содержание детей, находящихся под опекой или попечительством, и денежных средств на содержание детей, переданных на воспитание в приемные семьи, в Санкт-Петербурге»;
- постановление Правительства Санкт-Петербурга от 23.12.2011 № 1753 «О порядке межведомственного информационного взаимодействия при предоставлении государственных и муниципальных услуг исполнительными органами государственной власти Санкт-Петербурга и органами местного самоуправления в Санкт-Петербурге, а также услуг государственных учреждений, подведомственных исполнительным органам государственной власти Санкт-Петербурга, и других организаций, в которых размещается государственное задание (заказ)».

2.6. Исчерпывающий перечень документов, необходимых в соответствии с нормативными правовыми актами для предоставления государственной услуги.

2.6.1. Перечень документов, необходимых в соответствии с нормативными правовыми актами для предоставления государственной услуги, подлежащих представлению заявителем:

- документ, удостоверяющий личность заявителей¹;

¹В качестве документа, удостоверяющего личность, предъявляются:

паспорт гражданина Российской Федерации.

паспорт гражданина СССР, вкладыш в паспорт гражданина СССР, подтверждающий наличие гражданства Российской Федерации.

иные документы, удостоверяющие личность гражданина, предусмотренные указами Президента Российской Федерации от 14.11.2002 № 1325 «Об утверждении Положения о порядке рассмотрения вопросов

– заявление одного из родителей или законного представителя (усыновителя, опекуна или попечителя, приемного родителя) лица, не достигшего возраста 14 лет, на имя главы Местной администрации муниципального образования Финляндский округ (далее – глава Местной администрации) о получении разрешения на заключение трудового договора, согласно приложению № 1 к настоящему административному регламенту;

– заявление несовершеннолетнего, при достижении им возраста 10 лет, о получении разрешения на заключение трудового договора согласно приложению № 2 к настоящему административному регламенту;

– свидетельство о рождении несовершеннолетнего, выданное органами исполнительной власти субъекта Российской Федерации (кроме Санкт-Петербурга);

– гарантийное письмо от организации кинематографии, театра, театральной и концертной организации, цирка о том, что с несовершеннолетним будет заключен трудовой договор об участии в создании и (или) исполнении (экспонировании) произведений без ущерба здоровью и нравственному развитию с указанием продолжительности ежедневной работы и условий, в которых будет выполняться работа;

– справка о состоянии здоровья несовершеннолетнего с указанием допуска к участию в создании и (или) исполнении (экспонированию) произведений с рекомендациями по продолжительности ежедневной работы и условий, в которых может выполняться работа;

– справка о месте пребывания несовершеннолетнего в Санкт-Петербурге.

2.6.2. Исчерпывающий перечень документов, необходимых в соответствии с нормативными правовыми актами для предоставления государственной услуги и услуг, которые являются необходимыми и обязательными для предоставления государственной услуги, которые находятся в распоряжении иных исполнительных органов, федеральных органов исполнительной власти и органов государственных внебюджетных фондов, органов исполнительной власти субъектов Российской Федерации и органов местного самоуправления, подведомственных им организаций и иных организаций, и которые заявитель вправе представить²:

– свидетельство о рождении подопечного, выданное органами исполнительной власти Санкт-Петербурга;

– документ (постановление) о назначении опекуном или попечителем несовершеннолетнего (приемным родителем) - если обращается опекун или попечитель (приемный родитель);

– справка о месте жительства несовершеннолетнего (в Санкт-Петербурге) (в отношении жилых помещений, ведение регистрационного учета граждан по месту жительства в которых в части, возложенной на жилищные организации, осуществляют Санкт-Петербургские государственные казенные учреждения – районные жилищные агентства).

2.6.3. При предоставлении государственной услуги запрещено требовать от заявителя:

– представления документов и информации или осуществления действий, представление или осуществление которых не предусмотрено нормативными правовыми актами, регулирующими отношения, возникающие в связи с предоставлением государственной услуги;

– представления документов и информации, которые находятся в распоряжении органов, предоставляющих государственную услугу, иных государственных органов, органов местного самоуправления и организаций, в соответствии с нормативными правовыми актами Российской Федерации, нормативными правовыми актами субъектов Российской Федерации и муниципальными правовыми актами.

гражданства Российской Федерации» и от 13.04.2011 № 444 «О дополнительных мерах по обеспечению прав и защиты интересов несовершеннолетних граждан Российской Федерации».

² В соответствии с пунктом 2 части 1 статьи 7 и частью 6 статьи 7 Федерального закона от 27.07. 2010 № 210-ФЗ «Об организации предоставления государственных и муниципальных услуг» заявитель вправе представить указанные документы в форме документа на бумажном носителе или в форме электронного документа по собственной инициативе.

Направление органом местного самоуправления межведомственных запросов и получение ответов на них в электронной форме с использованием единой системы межведомственного электронного взаимодействия возможно с момента подключения к указанной системе региональных систем межведомственного электронного взаимодействия субъектов Российской Федерации.

2.6.4. При представлении в орган местного самоуправления документов, указанных в пункте 2.6 настоящего административного регламента, для получения государственной услуги заявитель до оформления заявления вправе подписать документ «Согласие на обработку персональных данных в органе местного самоуправления Санкт-Петербурга».

2.7. Основания для отказа в приеме документов, необходимых для предоставления государственной услуги:

- наличие в документах повреждений, которые не позволяют однозначно истолковать их содержание;
- если в заявлении заявитель не указал свои фамилию, имя, отчество (последнее - при наличии), адрес электронной почты, если ответ должен быть направлен в форме электронного документа, и почтовый адрес, если ответ должен быть направлен в письменной форме.

2.8. Основания для приостановления и (или) отказа в предоставлении государственной услуги.

2.8.1. Основания для приостановления в предоставлении государственной услуги действующим законодательством не предусмотрены.

2.8.2. Основание для отказа в предоставлении государственной услуги:

- предоставленные документы, указанные в пункте 2.6 настоящего административного регламента не содержат сведения, подтверждающие право заявителя на предоставление государственной услуги.

2.9. Услуги, которые являются необходимыми и обязательными для предоставления государственной услуги, в том числе сведения о документе (документах), выдаваемом (выдаваемых) организациями, участвующими в предоставлении государственной услуги, не предусмотрены.

2.10. Максимальный срок ожидания в очереди при подаче заявления о предоставлении государственной услуги и при получении результата государственной услуги.

2.10.1. Срок ожидания в очереди (при ее наличии) при подаче заявления и необходимых документов в орган местного самоуправления не должен превышать одного часа.

2.10.2. Срок ожидания в очереди при подаче заявления и документов в Многофункциональном центре не должен превышать сорока пяти минут.

2.10.3. Срок ожидания в очереди при получении документов в Многофункциональном центре не должен превышать пятнадцати минут.

2.11. Плата за предоставление государственной услуги не взимается.

2.12. Срок и порядок регистрации запроса заявителя о предоставлении государственной услуги, услуги организации, участвующей в предоставлении государственной услуги, в том числе в электронной форме.

2.12.1. Регистрация запроса осуществляется органом местного самоуправления в течение одного рабочего дня с момента получения органом местного самоуправления документов, указанных в пункте 2.6 настоящего административного регламента.

2.13. Требования к помещениям, в которых предоставляются государственные услуги, к месту ожидания и приема заявителей, размещению и оформлению визуальной, текстовой и мультимедийной информации о порядке предоставления государственной услуги.

2.13.1. Помещения, в которых предоставляются государственные услуги, место ожидания, должны иметь площади, предусмотренные санитарными нормами и требованиями к рабочим (офисным) помещениям, где оборудованы рабочие места с использованием персональных компьютеров и копировальной техники, и места для приема посетителей, а также должны быть оборудованы стульями и столами, иметь писчие принадлежности (карандаши, авторучки, бумагу) для заполнения запросов о предоставлении государственной услуги и производству вспомогательных записей (памяток, пояснений).

2.13.2. На информационных стендах, размещаемых в местах приема граждан, и на официальном сайте Правительства Санкт-Петербурга содержится следующая информация:

- наименование государственной услуги;
- перечень органов местного самоуправления Санкт-Петербурга, участвующих в предоставлении государственной услуги;
- график (режим) работы органа местного самоуправления Санкт-Петербурга, осуществляющих прием и консультации заявителей по вопросам предоставления государственной услуги;

- адреса органов местного самоуправления Санкт-Петербурга, участвующих в предоставлении государственной услуги;
- контактная информация об органах местного самоуправления Санкт-Петербурга, участвующих в предоставлении государственной услуги;
- порядок предоставления государственной услуги;
- перечень категорий граждан, имеющих право на получение государственной услуги;
- перечень документов, необходимых для получения государственной услуги;
- образец заполнения заявления на получение государственной услуги.

2.14. Показатели доступности и качества государственной услуги.

2.14.1. Количество взаимодействий заявителя с органом местного самоуправления, участвующими в предоставлении государственной услуги – не более 3.

2.14.2. Продолжительность взаимодействия должностных лиц при предоставлении государственной услуги 10 мин.

2.14.3. Способы предоставления государственной услуги заявителю:

– непосредственно при посещении органа местного самоуправления, участвующего в предоставлении государственной услуги;

– в подразделении Многофункционального центра;

– в электронном виде (посредством Портала в соответствии с этапами предоставления государственной услуги, определенными распоряжением Правительства Санкт-Петербурга от 22.03.2011 № 8-рп).

2.14.4. Сроки промежуточного информирования заявителя о результатах предоставления государственной услуги действующим законодательством не установлены.

2.14.5. Способы информирования заявителя о результатах предоставления государственной услуги – по телефону, по электронной почте, в письменном виде.

2.14.6. Количество документов, необходимых для предоставления заявителем в целях получения государственной услуги: от 7 до 10.

2.14.7. Количество документов (информации), которую запрашивает орган местного самоуправления без участия: от 0 до 3.

2.14.8. Количество услуг, являющихся необходимыми и обязательными для предоставления государственной услуги действующим законодательством – не установлено.

2.14.9. Порядок осуществления контроля за предоставлением государственной услуги, со стороны граждан, их объединений и организаций осуществляется в соответствии с действующим законодательством.

2.14.10. Предусмотрена выдача результата предоставления государственной услуги в электронном виде.

2.15. Требования, учитывающие особенности предоставления государственных услуг по устным и письменным обращениям (в том числе в электронной форме).

2.15.1. Информация по вопросам предоставления государственной услуги доводится до сведения заявителей, иных заинтересованных лиц по их письменным (в том числе в электронном виде) и устным обращениям.

Органом местного самоуправления принимаются обращения в письменном виде свободной формы (в том числе в электронной форме). В письменном обращении указываются: наименование органа местного самоуправления либо фамилия, имя, отчество соответствующего должностного лица органа местного самоуправления, а также фамилия, имя, отчество заявителя, почтовый адрес, по которому должны быть направлены ответ, уведомление о переадресации обращения, суть обращения, подпись заявителя и дата.

В случае необходимости в подтверждение изложенных в письменном обращении фактов к письменному обращению прилагаются документы и материалы либо их копии.

Ответ на письменное обращение дается в простой, четкой, понятной форме с указанием фамилии и инициалов, номера телефона специалиста, оформившего ответ.

При ответах на телефонные звонки и устные обращения специалист подробно и в корректной форме информирует обратившееся лицо по вопросу предоставления государственной услуги.

Ответ на телефонный звонок начинается с информации о наименовании органа, в который позвонило обратившееся лицо, фамилии, имени, отчестве и должности специалиста, принявшего телефонный звонок.

Во время разговора специалист четко произносит слова, избегает параллельных разговоров с окружающими людьми и не прерывает разговор по причине поступления звонка на другой аппарат;

Специалист, осуществляющий устную консультацию, принимает все необходимые меры для ответа, в том числе и с привлечением других специалистов.

В случае если специалист, к которому обратилось лицо, не может ответить на данный вопрос в настоящий момент, он предлагает обратившемуся лицу назначить другое удобное для гражданина время для консультации.

В конце консультации специалист кратко подводит итог и перечисляет действия, которые следует предпринять обратившемуся лицу.

Ответ на письменное обращение дается в простой, четкой, понятной форме с указанием фамилии и инициалов, номера телефона специалиста, оформившего ответ.

2.15.2. По справочным номерам телефонов, указанным в пунктах 1.3.1.1 и 1.3.1.2 настоящего административного регламента, предоставляется следующая информация, связанная с предоставлением государственной услуги:

- перечень органов местного самоуправления Санкт-Петербурга, участвующих в предоставлении государственной услуги;
- график (режим) работы органов местного самоуправления Санкт-Петербурга, участвующих в предоставлении государственной услуги и осуществляющих прием и консультации заявителей по вопросам предоставления государственной услуги;
- адреса органов местного самоуправления Санкт-Петербурга, участвующих в предоставлении государственной услуги;
- контактная информация об органах местного самоуправления Санкт-Петербурга, участвующих в предоставлении государственной услуги;
- категории граждан, имеющие право на получение государственной услуги;
- перечень документов, необходимых для получения государственной услуги;
- срок принятия решения о предоставлении государственной услуги;
- о текущих административных действиях, предпринимаемых по обращению заявителя;
- о принятом решении по конкретному письменному обращению;
- порядок обжалования действий (бездействия) должностных лиц, а также принимаемых ими решений при предоставлении государственной услуги;
- порядок записи на прием к должностному лицу.

2.15.3. Особенности предоставления государственной услуги в электронной форме:

- заявитель может получить государственную услугу в электронной форме путем заполнения в электронном виде заявления на Информационном портале «Государственные услуги в Санкт-Петербурге» (www.gu.spb.ru) (далее – Портал).

Государственная услуга может быть получена в электронной форме в соответствии с Планом перехода на предоставление исполнительными органами государственной власти Санкт-Петербурга государственных услуг в электронном виде, утвержденным распоряжением Правительства Санкт-Петербурга от 22.03.2011 № 8-рп «О мероприятиях по переходу на предоставление исполнительными органами государственной власти Санкт-Петербурга государственных услуг в электронном виде».

В электронном виде государственную услугу можно получить с помощью Портала.

Этапы перехода на предоставление услуг в электронном виде:

- 1-й этап - размещение информации об услуге в Сводном реестре государственных услуг и на Едином портале государственных услуг;
- 2-й этап - размещение на Едином портале государственных услуг форм заявлений и иных документов, необходимых для получения соответствующих услуг, и обеспечение доступа к ним для копирования и заполнения в электронном виде;
- 3-й этап - обеспечение возможности для заявителей в целях получения услуги представлять документы в электронном виде с использованием Единого портала государственных услуг;
- 4-й этап - обеспечение возможности для заявителей осуществлять с использованием Единого портала государственных услуг мониторинг хода предоставления услуги;

– 5-й этап - обеспечение возможности получения результатов предоставления услуги в электронном виде на Едином портале государственных услуг, если это не запрещено федеральным законом.

Электронные заявления (заявки) отправляются через «Электронную приемную» Портала с использованием «логина» и «пароля» заявителя, а также могут быть подписаны заявителем электронной подписью или заверены универсальной электронной картой.

В случае, если после направления заявителем электронного заявления (заявки) необходимо посещение заявителем органа местного самоуправления, то для заявителя, отправившего электронную заявку, должностное лицо органа местного самоуправления формирует приглашение на прием, которое отображается в браузере заявителя. Приглашение содержит необходимую информацию с указанием: адреса органа местного самоуправления Санкт-Петербурга, в который необходимо обратиться заявителю, даты и времени приема, номера очереди, идентификационного номера приглашения, а также перечня документов, которые необходимо предоставить на приеме.

В случае, если обязательное посещение заявителем органа местного самоуправления не требуется, то посредство Портала осуществляется мониторинг хода предоставления государственной услуги, а также информирование заявителя о результате предоставления государственной услуги в соответствии с этапами предоставления государственной услуги в электронном виде.

III. Состав, последовательность и сроки выполнения административных процедур, требования к порядку их выполнения, в том числе особенности выполнения административных процедур в электронной форме

3.1. Описание последовательности административных процедур при предоставлении государственной услуги:

– прием заявления и документов, необходимых для предоставления государственной услуги;

– подготовка и направление межведомственных запросов о предоставлении документов, необходимых для предоставления государственной услуги, находящихся в распоряжении органов государственной власти и организаций, в том числе с использованием единой системы межведомственного электронного взаимодействия;

– издание органом местного самоуправления постановления о разрешении на заключение трудового договора либо об отказе в разрешении на заключение трудового договора.

3.2. Предоставление государственной услуги в электронном виде осуществляется в соответствии с пунктом 2.16 настоящего административного регламента.

3.3. Прием заявления и документов, необходимых для предоставления государственной услуги.

3.3.1. События (юридические факты), являющиеся основанием для начала административной процедуры:

– поступление (посредством личного обращения заявителя, обращения заявителя в электронной форме посредством Портала либо посредством организаций почтовой связи, от Многофункционального центра) в орган местного самоуправления заявления о предоставлении государственной услуги и прилагаемых документов, указанных в пункте 2.6 настоящего административного регламента (далее – комплект документов).

3.3.2. Ответственным за выполнение административной процедуры является специалист органа местного самоуправления, ответственный за прием заявления и документов, необходимых для предоставления государственной услуги

3.3.3. Содержание и продолжительность выполнения административной процедуры.

Специалист органа местного самоуправления, к должностным обязанностям которого отнесено выполнение отдельных государственных полномочий Санкт-Петербурга по организации и осуществлению деятельности по опеке и попечительству, назначению и выплате денежных средств на содержание детей, находящихся под опекой или попечительством, и денежных средств на содержание детей, переданных на воспитание в приемные семьи, в Санкт-Петербурге (далее – отдельные государственные полномочия),

ответственный за прием заявления и документов, необходимых для предоставления государственной услуги, при обращении заявителей:

- определяет предмет обращения;
- устанавливает личность заявителя и его полномочия;
- консультирует заявителя о порядке оформления заявления и проверяет правильность его оформления. По просьбе заявителя, не способного по состоянию здоровья либо в силу иных причин собственноручно оформить заявление, заявление может быть оформлено специалистом органом местного самоуправления, ответственным за прием документов, о чем на заявлении делается соответствующая запись;
- проверяет наличие документов и дает их оценку на предмет соответствия перечню документов, указанных в пункте 2.6 настоящего административного регламента;
- в случае необходимости направления межведомственных запросов в исполнительные органы государственной власти (организации) Санкт-Петербурга о предоставлении необходимых сведений (документов), а также получение ответов на них (далее – межведомственный запрос) передает копию заявления с отметкой о необходимости подготовки межведомственных запросов специалисту органов местного самоуправления, ответственному за подготовку и направление межведомственных запросов, а также получение ответов на них, в том числе с использованием единой системы межведомственного электронного взаимодействия;
- ксерокопирует документы (в случае необходимости), заверяет копии документов. Копии заверяются подписью лица, ответственного за прием документов, с указанием его должности, фамилии и инициалов, а также даты заверения копии;
- фиксирует факт приема документов, указанных в пункте 2.6 настоящего административного регламента, в журнале регистрации;
- передает комплект документов специалисту органа местного самоуправления, к должностным обязанностям которого отнесено выполнение отдельных государственных полномочий, ответственному за подготовку проекта постановления о разрешении на заключение трудового договора либо об отказе в разрешении на заключение трудового договора.

Продолжительность административной процедуры не должна превышать одного рабочего дня.

Специалист органа местного самоуправления, ответственный за прием заявления и документов, необходимых для предоставления государственной услуги, посредством Многофункционального центра:

- получает копии документов и реестр документов из Многофункционального центра;
- в электронном виде (в составе пакетов электронных дел получателей государственной услуги);
- на бумажных носителях (в случае необходимости обязательного представления оригиналов документов);
- проводит сверку реестра документов с представленными документами, определяет необходимость осуществления межведомственных запросов в исполнительные органы государственной власти Санкт-Петербурга, органы государственной власти (организации) субъектов Российской Федерации, других государств, о чем на заявлении делается соответствующая запись;
- проверяет наличие документов и дает их оценку на предмет соответствия перечню документов, указанных в пунктах 2.6 настоящего административного регламента, определяет необходимость осуществления межведомственных запросов, о чем на заявлении делается соответствующая запись;
- в случае необходимости направления межведомственных запросов передает копию заявления с отметкой о необходимости подготовки межведомственных запросов специалисту органа местного самоуправления, ответственному за подготовку и направление межведомственных запросов, а также получение ответов на них;
- фиксирует факт приема документов, указанных в пунктах 2.6 настоящего административного регламента, в журнале регистрации;

– передает комплект документов заявителя для принятия решения специалисту органа местного самоуправления, ответственному за подготовку решения о предоставлении мер социальной поддержки.

3.3.4. Критериями принятия решения в рамках административной процедуры является соответствие комплекта документов, требованиям, установленным нормативными правовыми актами, регулирующих отношения, возникающие в связи с предоставлением государственной услуги, согласно п. 2.5 настоящего административного регламента:

3.3.5. Результат административной процедуры и порядок передачи результата:

– специалист органа местного самоуправления, ответственный за прием заявления и документов, необходимых для предоставления государственной услуги, передает комплект документов специалисту органа местного самоуправления, ответственному за подготовку межведомственных запросов, и специалисту органа местного самоуправления, ответственному за подготовку проекта постановления органа местного о разрешении на заключение трудового договора либо об отказе в разрешении на заключение трудового договора.

3.3.6. Способ фиксации результата выполнения административной процедуры:

– регистрация заявления и документов в соответствующем журнале.

3.4. Подготовка и направление межведомственных запросов о предоставлении документов, необходимых для предоставления государственной услуги, находящихся в распоряжении иных органов государственной власти и организаций, в том числе с использованием единой системы межведомственного электронного взаимодействия.

3.4.1. События (юридические факты), являющиеся основанием для начала административной процедуры: установление необходимости направления межведомственных запросов при приеме документов заявителя, получение копии заявления с соответствующей записью специалистом органа местного самоуправления, ответственным за подготовку, направление межведомственных запросов и получение ответов на них, от специалиста органа местного самоуправления, ответственного за прием заявления и документов, необходимых для предоставления государственной услуги.

3.4.2. В рамках административной процедуры специалист органа местного самоуправления, ответственный за подготовку, направление межведомственных запросов и получение ответов на них, осуществляет следующие административные действия:

– определяет состав документов (информации), подлежащих получению по межведомственным запросам, и органы (организации), в которые должны быть направлены межведомственные запросы;

– подготавливает проекты межведомственных запросов, в том числе в форме электронного документа;

– представляет проекты межведомственных запросов на подпись лицу, уполномоченному подписывать межведомственные запросы, в том числе с использованием электронной подписи;

– направляет межведомственные запросы в: КЗАГС; органы опеки и попечительства внутригородских муниципальных образований Санкт-Петербурга; СПб ГКУ ЖА посредством автоматизированной информационной системы «Население. Жилой фонд»;

– получает ответы на межведомственные запросы;

– анализирует документы (информацию), полученные в рамках межведомственного взаимодействия (ответы на межведомственные запросы), на соответствие направленному межведомственному запросу;

– передает полученные документы (информацию), специалисту органа местного самоуправления, ответственному за подготовку разрешения разногласий между родителями по вопросам, касающимся воспитания и образования детей.

Межведомственный запрос должен содержать следующие сведения:

– наименование органа (организации), направляющего межведомственный запрос;

– наименование органа (организации), в адрес которого направляется межведомственный запрос;

– наименование услуги, для предоставления которой необходимо представление документа и(или) информации, а также, если имеется, номер (идентификатор) такой услуги в реестре государственных услуг или реестре муниципальных услуг;

- указание на положения нормативного правового акта, которыми установлено представление документа и(или) информации, необходимых для предоставления услуги, и указание на реквизиты данного нормативного правового акта;
- сведения, необходимые для представления документа и(или) информации, установленные настоящими методическими рекомендациями;
- контактная информация для направления ответа на межведомственный запрос;
- дата направления межведомственного запроса и срок ожидаемого ответа на межведомственный запрос;
- фамилия, имя, отчество и должность лица, подготовившего и направившего межведомственный запрос, его подпись, в том числе электронная подпись, а также номер служебного телефона и(или) адрес электронной почты данного лица для связи.

Межведомственный запрос направляется:

- посредством региональной системы межведомственного электронного взаимодействия Санкт-Петербурга (далее - РСМЭВ);
- по электронной почте;
- иными способами, не противоречащими законодательству.

Датой направления межведомственного запроса считается дата регистрации исходящего запроса системой управления РСМЭВ, либо дата отправки документа с межведомственным запросом по электронной почте. В случае направления межведомственного запроса иными способами, предусмотренными законодательством, днем направления межведомственного запроса считается дата почтового отправления, дата, указанная в расписке уполномоченного лица о получении межведомственного запроса.

3.4.3. Продолжительность административной процедуры составляет один рабочий день (при условии использования единой системы межведомственного электронного взаимодействия и подключаемых к ней региональных систем межведомственного электронного взаимодействия).

В случае направления органом местного самоуправления межведомственных запросов в органы государственной власти (организации) субъектов Российской Федерации и иных государств, местные администрации муниципальных образований (в том числе иных субъектов Российской Федерации) и получения ответов на них срок предоставления государственной услуги может быть увеличен в соответствии с действующим законодательством.

При отсутствии использования единой системы межведомственного электронного взаимодействия и подключаемых к ней региональных систем межведомственного электронного взаимодействия подготовка, направление межведомственных запросов и получение ответов на них осуществляется в соответствии со статьей 7.1 Федерального закона от 27.07.2010 № 210-ФЗ «Об организации предоставления государственных и муниципальных услуг», а также Порядком межведомственного информационного взаимодействия при предоставлении государственных и муниципальных услуг исполнительными органами государственной власти Санкт-Петербурга и органами местного самоуправления в Санкт-Петербурге, а также услуг государственных учреждений, подведомственных исполнительным органам государственной власти Санкт-Петербурга, и других организаций, в которых размещается государственное задание (казак), утвержденным постановлением Правительства Санкт-Петербурга от 23.12.2011 № 1753 (далее - Порядок).

Срок подготовки и направления ответа на межведомственный запрос в соответствии с Порядком не может превышать пяти рабочих дней после поступления межведомственного запроса.

3.4.4. Административная процедура осуществляется специалистом органа местного самоуправления, ответственным за подготовку, направление межведомственных запросов и получение ответов на них.

3.4.5. Критерием принятия решения в рамках административной процедуры является отсутствие в представленном заявителем комплекте документов, документов, указанных в пункте 2.6 настоящего административного регламента.

3.4.6. Результатом административной процедуры является получение органами местного самоуправления документов и информации, которые находятся в распоряжении иных исполнительных органов, федеральных органов исполнительной власти и органов

государственных внебюджетных фондов, органов исполнительной власти субъектов Российской Федерации и органов местного самоуправления, подведомственных им организаций и иных организаций, и которые заявитель вправе представить, указанных в пункте 2.6 настоящего административного регламента.

3.4.7. Способом фиксации результата выполнения административной процедуры является регистрация запроса и ответа на запрос в информационной системе органов местного самоуправления.

3.5. Издание органом опеки и попечительства постановления о разрешении на заключение трудового договора либо об отказе в разрешении на заключение трудового договора.

3.5.1. События (юридические факты), являющиеся основанием для начала административной процедуры: получение специалистом органа местного самоуправления, ответственным за издание постановления органа местного самоуправления о разрешении на заключение трудового договора либо об отказе в разрешении на заключение трудового договора, комплекта документов, предусмотренного пунктом 2.6 настоящего административного регламента.

3.5.2. Ответственными за выполнение административной процедуры являются:

– специалист органа местного самоуправления, ответственное за издание постановления органа местного самоуправления о разрешении на заключение трудового договора либо об отказе в разрешении на заключение трудового договора;

– руководитель структурного подразделения органа местного самоуправления;

– глава Местной администрации.

3.5.3. Содержание и продолжительность выполнения административной процедуры.

Специалист органа местного самоуправления, к должностным обязанностям которого отнесено выполнение отдельных государственных полномочий, ответственный за подготовку проекта постановления о разрешении на заключение трудового договора либо об отказе в разрешении на заключение трудового договора, проводит оценку полученных документов:

– готовит проект постановления о разрешении на заключение трудового договора либо об отказе в разрешении на заключение трудового договора, согласно приложению № 3 к настоящему административному регламенту;

– передает проект постановления, согласованный с руководителем структурного подразделения, к должностным обязанностям которого отнесено выполнение отдельных государственных полномочий, главе Местной администрации для подписания.

Глава Местной администрации:

– изучает проект постановления;

– в случае одобрения – подписывает постановление;

– в случае несогласия – излагает замечания и возвращает указанный проект постановления на доработку и исправление специалисту органа местного самоуправления.

После подписания постановления главой Местной администрации, должностное лицо органа местного самоуправления, ответственное за подготовку постановления:

– направляет соответствующее постановление в адрес заявителя (либо вручает заявителю) в течение трех дней со дня его принятия;

– фиксирует отправку в адрес заявителя (либо получение заявителем) постановления в соответствующем журнале;

Продолжительность административной процедуры не должна превышать 30 дней с момента представления заявителем документов, указанных в пункте 2.6 настоящего административного регламента.

3.5.4. Критерии принятия решения Местной администрацией определяются наличием или отсутствием правовых оснований для предоставления государственной услуги в соответствии с требованиями, установленными нормативными правовыми актами, регулирующими отношения, согласно пункту 2.6. настоящего административного регламента.

3.5.5. Результат административной процедуры и порядок передачи результата:

– издание постановления;

– направление (вручение) постановления заявителю.

3.5.6. Способ фиксации результата выполнения административной процедуры:

– подписанное главой Местной администрации постановление;

- регистрация постановления в журнале регистрации постановлений;
- отметка о направлении в адрес заявителя (личном получении заявителем) постановления.

IV. Формы контроля за исполнением административного регламента

4.1. Текущий контроль за соблюдением последовательности действий, определенных административными процедурами по предоставлению государственной услуги, осуществляется главой Местной администрации органа местного самоуправления.

4.2. Глава Местной администрации осуществляет контроль за:

- надлежащим исполнением настоящего административного регламента сотрудниками подразделения;
- обеспечением сохранности принятых от заявителя документов и соблюдением сотрудниками подразделения особенностей по сбору и обработке персональных данных заявителя.

4.3. Глава Местной администрации и специалисты, непосредственно предоставляющие государственную услугу, несут персональную ответственность за соблюдение сроков и порядка приема документов, своевременности оформления и отправления межведомственных запросов, соответствие результатов рассмотрения документов требованиям законодательства, принятию мер по проверке представленных документов, соблюдение сроков и порядка предоставления государственной услуги, подготовки отказа в предоставлении государственной услуги, за соблюдение сроков и порядка выдачи документов. Персональная ответственность начальника органа опеки и попечительства и специалистов закрепляется в должностных инструкциях в соответствии с требованиями законодательства.

В частности, специалисты несут ответственность за:

- требование у заявителей документов или платы, не предусмотренных административным регламентом;
- отказ в приеме документов по основаниям, не предусмотренным административным регламентом;
- нарушение сроков регистрации запросов заявителя о предоставлении государственной услуги;
- нарушение срока предоставления государственной услуги;
- направление необоснованных межведомственных запросов;
- нарушение сроков подготовки межведомственных запросов и ответов на межведомственные запросы;
- необоснованное не предоставление информации на межведомственные запросы.

4.4. Оператор Портала (специалисты СПб ГУП «Санкт-Петербургский информационно-аналитический центр») осуществляют контроль за своевременностью доставки электронных заявлений на автоматизированное рабочее место специалиста органа местного самоуправления.

Персональная ответственность специалистов СПб ГУП «Санкт-Петербургский информационно-аналитический центр» закрепляется в должностных инструкциях в соответствии с требованиями законодательства.

Специалисты СПб ГУП «Санкт-Петербургский информационно-аналитический центр» несут ответственность за:

- технологическое обеспечение работы Портала;
- проведение ежедневного мониторинга незакрытых структурными подразделениями органа местного самоуправления обращений заявителей на Портале и направление сообщений о незакрытых обращениях заявителей главе Местной администрации по официальным адресам электронной почты.

4.5. В рамках предоставления государственной услуги осуществляются плановые и внеплановые проверки полноты и качества предоставления государственной услуги.

Глава Местной администрации ежеквартально осуществляет выборочные проверки дел заявителей на предмет правильности принятия муниципальными служащими решений, а также внеплановые проверки в случае поступления жалоб (претензий) граждан в рамках досудебного обжалования.

Оператор Портала осуществляет:

– ежедневные проверки прохождения электронных заявлений через Портал, выгрузку данных в орган местного самоуправления.

4.6. Положения, характеризующие требования к порядку и формам контроля за предоставлением государственной услуги, в том числе со стороны граждан, их объединений и организаций:

– контроль за предоставлением государственной услуги гражданами, их объединениями и организациями, включенными в состав коллегиальных

V. Досудебный (внесудебный) порядок обжалования решений и действий (бездействия) органа местного самоуправления Санкт-Петербурга при предоставлении государственной услуги, а также должностных лиц и муниципальных служащих органа местного самоуправления Санкт-Петербурга

5.1. Заявители имеют право на досудебное (внесудебное) обжалование решений и действий (бездействия), принятых (осуществляемых) органом местного самоуправления, в ходе предоставления государственной услуги. Досудебный (внесудебный) порядок обжалования не исключает возможность обжалования решений и действий (бездействия), принятых (осуществляемых) в ходе предоставления государственной услуги, в судебном порядке. Досудебный (внесудебный) порядок обжалования не является для заявителя обязательным.

5.2. Предметом досудебного (внесудебного) обжалования являются:

5.2.1. Нарушение срока регистрации запроса заявителя о предоставлении государственной услуги;

5.2.2. Нарушение срока предоставления государственной услуги;

5.2.3. Требование у заявителя документов, не предусмотренных нормативными правовыми актами Российской Федерации, нормативными правовыми актами субъектов Российской Федерации, муниципальными правовыми актами для предоставления государственной услуги;

5.2.4. Отказ в приеме документов, предоставление которых предусмотрено нормативными правовыми актами Российской Федерации, нормативными правовыми актами субъектов Российской Федерации, муниципальными правовыми актами для предоставления государственной услуги у заявителя;

5.2.5. Отказ в предоставлении государственной услуги, если основания отказа не предусмотрены федеральными законами и принятыми в соответствии с ними иными нормативными правовыми актами Российской Федерации, нормативными правовыми актами Санкт-Петербурга;

5.2.6. Затребование с заявителя при предоставлении государственной услуги платы, не предусмотренной нормативными правовыми актами Российской Федерации, нормативными правовыми актами Санкт-Петербурга;

5.2.7. Отказ органа местного самоуправления, муниципального служащего органа местного самоуправления в исправлении допущенных опечаток и ошибок в выданных в результате предоставления государственной услуги документах, либо нарушение установленного срока таких исправлений;

5.3. Общие требования к порядку подачи и рассмотрения жалобы.

5.3.1. Жалоба подается в письменной форме на бумажном носителе, в электронной форме в орган местного самоуправления. Жалобы на решения, принятые руководителем органа местного самоуправления, подаются в Правительство Санкт-Петербурга.

5.3.2. Жалоба может быть направлена по почте, через многофункциональный центр, с использованием информационно-телекоммуникационной сети «Интернет», официального сайта органа местного самоуправления, единого портала государственных и муниципальных услуг либо регионального портала государственных и муниципальных услуг, а также может быть принята при личном приеме заявителя.

5.3.3. Заявитель имеет право на получение информации и документов, необходимых для обоснования и рассмотрения жалобы (претензии). Орган местного самоуправления, его должностные лица, муниципальные служащие органа местного самоуправления обязаны

предоставить заявителю возможность ознакомления с документами и материалами, непосредственно затрагивающими его права и свободы, если не имеется установленных федеральным законодательством ограничений на информацию, содержащуюся в этих документах, материалах. При этом документы, ранее поданные заявителями в орган местного самоуправления, выдаются по их просьбе в виде выписок или копий.

5.3.4. Жалоба должна содержать:

- наименование органа местного самоуправления, должностного лица органа местного самоуправления либо муниципального служащего органа местного самоуправления, решения и действия (бездействие) которых обжалуются;

- фамилию, имя, отчество (последнее - при наличии), сведения о месте жительства заявителя - физического лица либо наименование, сведения о месте нахождения заявителя - юридического лица, а также номер (номера) контактного телефона, адрес (адреса) электронной почты (при наличии) и почтовый адрес, по которым должен быть направлен ответ заявителю;

- сведения об обжалуемых решениях и действиях (бездействии) органа местного самоуправления, должностного лица органа местного самоуправления либо муниципального служащего органа местного самоуправления ;

- доводы, на основании которых заявитель не согласен с решением и действием (бездействием) органа местного самоуправления, должностного лица органа местного самоуправления, либо муниципального служащего органа местного самоуправления. Заявителем могут быть представлены документы (при наличии), подтверждающие доводы заявителя, либо их копии.

5.3.5. Жалоба, поступившая в орган местного самоуправления, подлежит рассмотрению в следующие сроки:

- в течение пятнадцати рабочих дней со дня регистрации жалобы;

- в течение пяти рабочих дней со дня регистрации жалобы в случае обжалования отказа органа местного самоуправления, должностного лица органа местного самоуправления или муниципального служащего органа местного самоуправления в приеме документов у заявителя либо в исправлении допущенных опечаток и ошибок или в случае обжалования нарушения установленного срока таких исправлений;

- в иные сроки в случаях, установленных Правительством Российской Федерации.

5.3.6. По результатам рассмотрения жалобы орган местного самоуправления принимает одно из следующих решений:

- удовлетворяет жалобу, в том числе в форме отмены принятого решения, исправления допущенных органом местного самоуправления опечаток и ошибок в выданных в результате предоставления государственной услуги документах, возврата заявителю денежных средств, взимание которых не предусмотрено нормативными правовыми актами Российской Федерации, нормативными правовыми актами субъектов Российской Федерации, а также в иных формах;

- отказывает в удовлетворении жалобы.

5.3.7. Не позднее дня, следующего за днем принятия решения, заявителю в письменной форме и по желанию заявителя в электронной форме направляется мотивированный ответ о результатах рассмотрения жалобы.

5.3.8. При рассмотрении обращения государственным органом, органом местного самоуправления или должностным лицом гражданин имеет право:

- знакомиться с документами и материалами, касающимися рассмотрения жалобы, если это не затрагивает права, свободы и законные интересы других лиц и если в указанных документах и материалах не содержатся сведения, составляющие государственную или иную охраняемую федеральным законом тайну;

- получать письменный ответ по существу поставленных в жалобе вопросов, уведомление о переадресации письменного обращения в государственный орган, орган местного самоуправления или должностному лицу, в компетенцию которых входит решение поставленных в обращении вопросов;

- обращаться с жалобой на принятое по обращению решение или на действие (бездействие) в связи с рассмотрением обращения в административном и (или) судебном порядке в соответствии с законодательством Российской Федерации;

– представлять дополнительные документы и материалы либо обращаться с просьбой об их истребовании, в том числе в электронной форме;

– обращаться с заявлением о прекращении рассмотрения жалобы.

5.3.9. В случае установления, в ходе или по результатам рассмотрения жалобы, признаков состава административного правонарушения или преступления, должностное лицо, наделенное полномочиями по рассмотрению жалоб, незамедлительно направляет имеющиеся материалы в органы прокуратуры.

5.3.10. Исполнительные органы государственной власти Санкт-Петербурга и должностные лица, которым может быть адресована жалоба (претензия) заявителя в досудебном (внесудебном) порядке:

В случае если предметом жалобы (претензии) заявителя являются действия сотрудника подразделения Многофункционального центра, жалоба (претензия) направляется в адрес Администрации Губернатора Санкт-Петербурга:

191060, Смольный, Администрация Губернатора Санкт-Петербурга;

E-mail: ukog@gov.spb.ru;

Телефон: 576-70-42.

В случае, если предметом жалобы (претензии) заявителя являются действия оператора Портала, жалоба (претензия) направляется в адрес Комитета по информатизации и связи:

191060, Смольный, Комитет по информатизации и связи;

E-mail: kis@gov.spb.ru;

Телефон: 576-71-23.

В случае если предметом жалобы (претензии) заявителя являются действия муниципальных служащих органа местного самоуправления, предоставляющего государственную услугу, жалоба (претензия) может быть направлена в адрес Комитета по социальной политике Санкт-Петербурга:

190000, Санкт-Петербург, пер. Антоненко, д. 6,

тел. (812) 576-24-61, факс (812) 576-24-60,

адрес электронной почты: ksp@gov.spb.ru.

Вице-губернатор Санкт-Петербурга, курирующий соответствующую отрасль:

191060, Смольный, Санкт-Петербург,

тел. (812) 576-44-80, факс (812) 576-7955.

VI. Приложения

Приложение № 1: заявление о получении разрешения на заключение трудового договора с лицом, не достигшим возраста 14 лет;

Приложение № 2: заявление о получении разрешения на заключение трудового договора;

Приложение № 3: проект постановления о разрешении на заключение трудового договора с лицами, не достигшими возраста 14 лет;

Приложение № 4: почтовые адреса, справочные телефоны и адреса электронной почты структурных подразделений СПб ГКУ «Многофункциональный центр предоставления государственных услуг»;

Приложение № 5: блок-схема предоставления государственной услуги;

Приложение № 6: информация о месте нахождения и графике работы, справочные телефоны, адреса официальных сайтов органов местного самоуправления Санкт-Петербурга, предоставляющих государственную услугу;

Приложение № 7: почтовые адреса, справочные телефоны и адреса электронной почты Санкт-Петербургских государственных казенных учреждений – районных жилищных агентств.

ПРИЛОЖЕНИЕ № 1

к административному регламенту

по предоставлению Местной администрацией внутригородского муниципального образования Санкт-Петербурга муниципального округа Финляндский округ, осуществляющей отдельные государственные полномочия Санкт-Петербурга по организации и осуществлению деятельности по опеке и попечительству, назначению и выплате денежных средств на содержание детей, находящихся под опекой или попечительством, и денежных средств на содержание детей, переданных на воспитание в приемные семьи, в Санкт-Петербурге, государственной услуги по выдаче разрешения органом опеки и попечительства на заключение в организациях кинематографии, театрах, театральных и концертных организациях, цирках трудового договора с лицами, не достигшими возраста 14 лет, для участия в создании и (или) исполнении (экспонировании) произведений без ущерба здоровью и нравственному развитию

Заявление принято:

(дата)
и зарегистрировано
под № _____
Специалист:

Главе Местной администрации муниципального образования Финляндский округ

от Ф. _____

И. _____

О. _____

Паспорт № _____ выдан _____

Адрес места жительства (пребывания): индекс _____

Тел. _____

Адрес электронной почты _____

Заявление

о получении разрешения на заключение трудового договора с лицом, не достигшим возраста 14 лет

Я, _____,

(Ф.И.О. родителя, законного представителя несовершеннолетнего)

(отец, мать, законный представитель)

(Ф.И.О. несовершеннолетнего)

года рождения,
прошу разрешить заключение трудового договора с _____

(наименование организации)

для участия в создании и (или) исполнении (экспонировании) произведений без ущерба здоровью и нравственному развитию, с продолжительностью ежедневной работы с _____ по _____, при соблюдении следующих условий, в которых будет выполняться работа: _____

" _____ " _____ 20 _____ г. _____ (_____)

подпись заявителя

расшифровка подписи

ПРИЛОЖЕНИЕ № 2

к административному регламенту

по предоставлению Местной администрацией внутригородского муниципального образования Санкт-Петербурга муниципального округа Финляндский округ, осуществляющей отдельные государственные полномочия Санкт-Петербурга по организации и осуществлению деятельности по опеке и попечительству, назначению и выплате денежных средств на содержание детей, находящихся под опекой или попечительством, и денежных средств на содержание детей, переданных на воспитание в приемные семьи, в Санкт-Петербурге, государственной услуги по выдаче разрешения органом опеки и попечительства на заключение в организациях кинематографии, театрах, театральных и концертных организациях, цирках трудового договора с лицами, не достигшими возраста 14 лет, для участия в создании и (или) исполнении (экспонировании) произведений без ущерба здоровью и нравственному развитию

Заявление принято: _____ (дата) и зарегистрировано под № _____ Специалист: _____
--

Главе Местной администрации муниципального образования Финляндский округ

от Ф. _____

И. _____

О. _____

Паспорт № _____ выдан _____

Адрес места жительства (пребывания): индекс _____

Тел. _____

Адрес электронной почты _____

Заявление

о получении разрешения на заключение трудового договора

Прошу разрешить мне, _____

(Ф.И.О. несовершеннолетнего)

_____, _____ года рождения,

заключение трудового договора с _____

(наименование организации)

для участия в создании и (или) исполнении (экспонировании) произведений без ущерба здоровью и нравственному развитию.

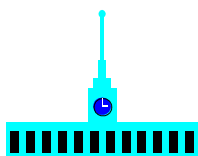
" ____ " _____ 20__ г. _____ (_____)

подпись несовершеннолетнего

расшифровка подписи

по предоставлению Местной администрацией внутригородского муниципального образования Санкт-Петербурга муниципального округа Финляндский округ, осуществляющей отдельные государственные полномочия Санкт-Петербурга по организации и осуществлению деятельности по опеке и попечительству, назначению и выплате денежных средств на содержание детей, находящихся под опекой или попечительством, и денежных средств на содержание детей, переданных на воспитание в приемные семьи, в Санкт-Петербурге, государственной услуги по выдаче разрешения органом опеки и попечительства на заключение в организациях кинематографии, театрах, театральных и концертных организациях, цирках трудового договора с лицами, не достигшими возраста 14 лет, для участия в создании и (или) исполнении (экспонировании) произведений без ущерба здоровью и нравственному развитию

ПРОЕКТ

Муниципальное образование Санкт-Петербурга Финляндский округ**Местная администрация****ПОСТАНОВЛЕНИЕ**

№ _____

Дата

О разрешении на заключение трудового договора с лицами, не достигшими возраста 14 лет

Рассмотрев заявление одного из родителей (законного представителя) (фамилия, имя, отчество, зарегистрированного(ной) по месту жительства (месту пребывания) по адресу:...) несовершеннолетнего (фамилия, имя, отчество, дата рождения несовершеннолетнего), зарегистрированного(ной) по месту жительства (месту пребывания) по адресу:..., с просьбой дать разрешение на заключение с лицом, не достигшим возраста 14 лет, в организациях кинематографии, театрах, театральных и концертных организациях, цирках трудового договора для участия в создании и (или) исполнении (экспонировании) произведений без ущерба здоровью и нравственному развитию, руководствуясь статьями 26, 34 Гражданского кодекса РФ, статьями 20, 63, 265 – 272 Трудового кодекса РФ, Закона Санкт-Петербурга от 31.10.2007 № 536-109 «О наделении органов местного самоуправления в Санкт-Петербурге отдельными государственными полномочиями Санкт-Петербурга по организации и осуществлению деятельности по опеке и попечительству, назначению и выплате денежных средств на содержание детей, находящихся под опекой или попечительством и денежных средств на содержание детей, переданных на воспитание в приемные семьи, в Санкт-Петербурге», Местная администрация муниципального образования Финляндский округ, **ПОСТАНОВЛЯЕТ:**

1. Разрешить заключение трудового договора (фамилия, имя, отчество, родителя, законного представителя) от имени несовершеннолетнего (фамилия, имя, отчество, дата рождения) в организации.(наименование организации, театра, театральной и концертной организации, цирка) для участия в создании и (или) исполнении (экспонировании) произведений без ущерба здоровью и нравственному развитию, с максимально допустимой продолжительностью ежедневной работы с.....по....., при соблюдении следующих условий, в которых будет выполняться работа:.....
2. Контроль за выполнением постановления возложить на (должность, фамилия, инициалы).

Глава Местной администрации

(подпись)_____
(Ф.И.О.)

по предоставлению Местной администрацией внутригородского муниципального образования Санкт-Петербурга муниципального округа Финляндский округ, осуществляющей отдельные государственные полномочия Санкт-Петербурга по организации и осуществлению деятельности по опеке и попечительству, назначению и выплате денежных средств на содержание детей, находящихся под опекой или попечительством, и денежных средств на содержание детей, переданных на воспитание в приемные семьи, в Санкт-Петербурге, государственной услуги по выдаче разрешения органом опеки и попечительства на заключение в организациях кинематографии, театрах, театральных и концертных организациях, цирках трудового договора с лицами, не достигшими возраста 14 лет, для участия в создании и (или) исполнении (экспонировании) произведений без ущерба здоровью и нравственному развитию

Почтовые адреса, справочные телефоны и адреса электронной почты структурных подразделений СПб ГКУ «Многофункциональный центр предоставления государственных услуг»

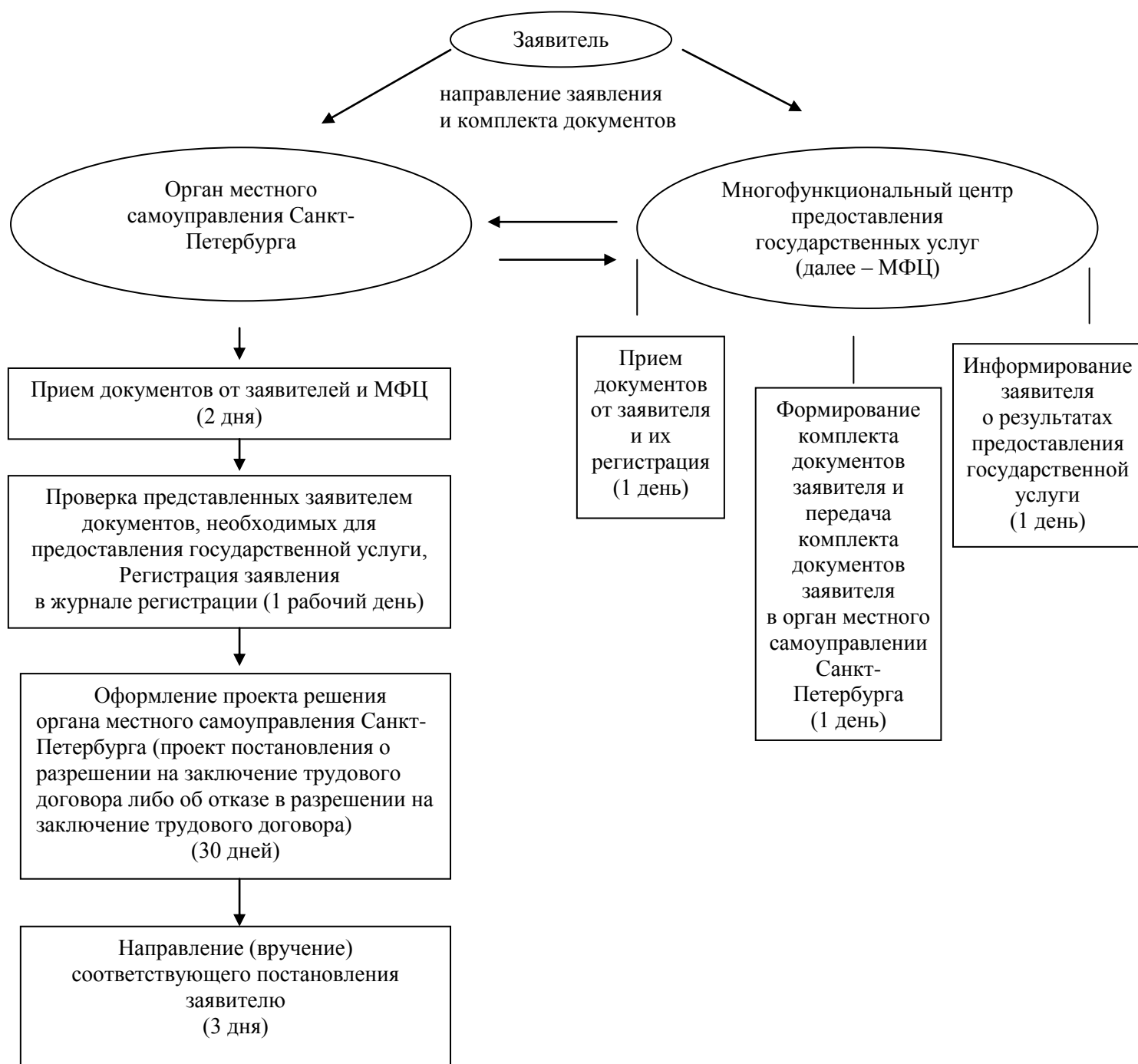
№ п/п	Наименование структурного подразделения	Почтовый адрес	Справочный телефон	Адрес электронной почты	График работы
1	Многофункциональный центр Адмиралтейского района	Санкт-Петербург, ул. Садовая, д.55-57, литер А	573-90-00 или 573-99-80	knz@mfcspb.ru	Ежедневно с 09.00 до 21.00 без перерыва на обед. Прием и выдача документов осуществляется с 09.30 до 21.00
2	Многофункциональный центр Василеостровского района	Санкт-Петербург, 15-я линия В.О., д. 32	573-90-00 или 573-94-85		
3	Сектор №1 Многофункционального центра Василеостровского района	Санкт-Петербург, ул. Нахимова д.3, кор.2, литер А	573-90-00 или 576-20-86		
4	Многофункциональный центр Выборгского района	Санкт-Петербург, ул. Новороссийская д.18	573-90-00 или 573-99-85		
5	Сектор Многофункционального центра Выборгского района	Санкт-Петербург, Придорожная Аллея, д.17, литер А	573-90-00 или 573-94-80		
6	Многофункциональный центр Калининского района	Санкт-Петербург, Гражданский пр., д.104, литер А	573-90-00 или 576-08-01		
7	Сектор Многофункционального центра Калининского района	Санкт-Петербург, Кондратьевский пр., д.22, литер А	573-90-00 или 573-96-95		
8	Многофункциональный центр Кировского района	Санкт-Петербург, пр. Стачек, д. 18	573-90-00 или 573-94-95		
9	Сектор № 1 Многофункционального центра Кировского района	Санкт-Петербург, пр. Народного Ополчения, д. 101, лит. А, помещение 5Н	573-90-00 или 573-90-28		
10	Многофункциональный центр Колпинского района	Санкт-Петербург, г. Колпино, пр. Ленина, д.22	573-90-00 или 573-96-65		

11	Сектор Многофункционального центра Колпинского района	Санкт-Петербург, п. Металлострой, ул. Садовая, д. 21, корпус 3	573-90-00 или 573-90-07		
12	Многофункциональный центр Красногвардейского района	Санкт-Петербург, Новочеркасский пр., д.60, литер А	573-90-00 или 573-90-30		
13	Многофункциональный центр Красносельского района	Санкт-Петербург, ул. Пограничника Гарькавого, д.36, кор.6	573-90-00 или 573-99-90		
14	Многофункциональный центр Кронштадтского района	Санкт-Петербург, г. Кронштадт, пр. Ленина д.39а, литер А	573-90-00 или 610-18-56		
15	Многофункциональный центр Московского района	Санкт-Петербург, ул. Благодатная, д. 41 литер А	573-90-00 или 573-99-30		
16	Сектор № 1 Многофункционального центра Московского района	Санкт-Петербург, Новоизмайловский, пр. 34, к. 2	573-90-00 или 573-90-10		
17	Многофункциональный центр Курортного района	Санкт-Петербург, Сестрорецк, ул. Токарева, д. 7, литер А	573-90-00 или 573-96-70		
18	Многофункциональный центр Невского района	Санкт-Петербург, пр. Большевиков, д.8, кор.1, литер А	573-90-00 или 573-96-75		
19	Сектор Многофункционального центра Невского района	Санкт-Петербург, ул. Седова, д.69, кор.1, литер А	573-90-00 или 573-96-80		
20	Многофункциональный центр Петроградского района	Санкт-Петербург, пр.Каменноостровский, д. 55, литер Г	573-90-00 или 573-96-90		
21	Сектор №1 Многофункционального центра Петроградского района	Санкт-Петербург, ул. Красного Курсанта, д.28	573-90-00 или 573-90-22		
22	Многофункциональный центр Петродворцового района	Санкт-Петербург, г. Петергоф, ул. Братьев Горкушенко, д. 6, литер А	573-90-00 или 573-99-41		
23	Сектор №1 Многофункционального центра Петродворцового района	Санкт-Петербург, г. Ломоносов, ул. Победы д. 6 А	573-90-00 или 573-97-86		
24	Многофункциональный центр Приморского района	Санкт-Петербург, Котельникова Аллея д.2, кор. 2, литер А	573-90-00 или 573-90-60		
25	Сектор №1 Многофункционального центра Приморского района	Санкт-Петербург, пр.Новоколомяжский, д.16/8, литер А	573-90-00 или 573-96-60		
26	Сектор №2 Многофункционального центра Приморского района	Санкт-Петербург, Богатырский пр., д. 52/1, литер А	573-90-00 или 573-94-90		

27	Сектор №3 Многофункционального центра Приморского района	Санкт-Петербург, Шуваловский пр., д. 41, кор. 1, литер А	573-90-00 или 573-91-04		
28	Многофункциональный центр Пушкинского района	Санкт-Петербург, г. Пушкин, ул. Малая, д.17/13, литер А	573-90-00 или 573-99-46		
29	Сектор № 1 Многофункционального центра Пушкинского района	Санкт-Петербург, пос. Шушары, ул. Пушкинская, д. 38	573-90-00 или 573-91-03		
30	Сектор № 2 Многофункционального центра Пушкинского района	Санкт-Петербург, г. Павловск, Песчаный переулок, д.11/16	573-90-00 или 573-90-04		
31	Многофункциональный центр Фрунзенского района	Санкт-Петербург, пр. Дунайский, д.49/126, литер А	573-90-00 или 573-96-85		
32	Многофункциональный центр Центрального района	Санкт-Петербург, Невский пр., д.174, литер А	573-90-00 или 573-90-57		
33	Межрайонный многофункциональный центр	Санкт-Петербург, ул. Красного Текстильщика, д. 10-12, литер О	573-90-00 или 576-07-95		

по предоставлению Местной администрацией внутригородского муниципального образования Санкт-Петербурга муниципального округа Финляндский округ, осуществляющей отдельные государственные полномочия Санкт-Петербурга по организации и осуществлению деятельности по опеке и попечительству, назначению и выплате денежных средств на содержание детей, находящихся под опекой или попечительством, и денежных средств на содержание детей, переданных на воспитание в приемные семьи, в Санкт-Петербурге, государственной услуги по выдаче разрешения органом опеки и попечительства на заключение в организациях кинематографии, театрах, театральных и концертных организациях, цирках трудового договора с лицами, не достигшими возраста 14 лет, для участия в создании и (или) исполнении (экспонировании) произведений без ущерба здоровью и нравственному развитию

БЛОК-СХЕМА



по предоставлению Местной администрацией внутригородского муниципального образования Санкт-Петербурга муниципального округа Финляндский округ, осуществляющей отдельные государственные полномочия Санкт-Петербурга по организации и осуществлению деятельности по опеке и попечительству, назначению и выплате денежных средств на содержание детей, находящихся под опекой или попечительством, и денежных средств на содержание детей, переданных на воспитание в приемные семьи, в Санкт-Петербурге, государственной услуги по выдаче разрешения органом опеки и попечительства на заключение в организациях кинематографии, театрах, театральных и концертных организациях, цирках трудового договора с лицами, не достигшими возраста 14 лет, для участия в создании и (или) исполнении (экспонировании) произведений без ущерба здоровью и нравственному развитию

Справочные телефоны и адреса электронной почты местных администраций муниципальных образований Санкт-Петербурга

№	Местные администрации муниципальных образований Санкт-Петербурга	Ф.И.О. и должность ответственного лица	E-mail	Контактный телефон
1	Местная администрация муниципального образования муниципальный округ Коломна	Глава местной администрации Герасимов Николай Юрьевич	mfc@kolomna-mo.ru	714-08-43
2	Местная администрация муниципального образования муниципальный округ Сенной округ	Глава местной администрации Кузьмичева Ксения Ивановна	msmoso@mail.wplus.net	310-44-00
3	Местная администрация муниципального образования муниципальный округ Адмиралтейский округ	и.о. главы местной администрации Приходько Марина Геннадьевна	admiralokrug@mail.ru	314-96-60
4	Местная администрация муниципального образования муниципальный округ Семеновский	Глава местной администрации Мацепуро Наталья Ивановна	masemenovskiy@pochtarf.ru	764-89-53
5	Местная администрация муниципального образования муниципальный округ Измайловское	Глава местной администрации Гуськов Андрей Александрович	ma@moizspb.ru	575-08-95
6	Местная администрация муниципального образования муниципальный округ Екатерингофский	Глава местной администрации Андреев Валерий Алексеевич	ma-6@mail.ru	786-88-91
7	Местная администрация муниципального образования муниципальный округ №7	Глава местной администрации Гоголкин Александр Алексеевич	mcmo7@yandex.ru	321-20-46-секретарь
8	Местная администрация муниципального образования муниципальный округ Васильевский	Глава местной администрации Ляпкина Светлана Владимировна	mcmo8@mail.ru	328-58-31
9	Местная Администрация муниципального образования муниципальный округ Гавань	Глава местной администрации Базан Иван Николаевич	mogavan@mail.ru	355-87-30
10	Местная Администрация муниципального образования муниципальный округ округ Морской	Глава местной администрации Матяш Ирина Алексеевна	brams10@mail.ru	356-65-03
11	Местная администрация муниципального образования муниципальный округ Остров Декабристов	Глава местной администрации Грашин Юрий Иванович	vestnik_mo11@mail.ru	351-19-15
12	Местная администрация муниципального образования муниципальный округ Сампсониевское	Глава местной администрации Владимирова Наталия Васильевна	mosamson@mail.ru	596-32-78
13	Местная администрация муниципального образования муниципальный округ Светлановское	Глава местной администрации Генералов Сергей Петрович	mo-svetlanovskoe@yandex.ru	550-20-06
14	Местная администрация муниципального образования муниципальный округ Сосновское	Глава местной администрации Выприцкий Сергей Владиславович	sosnovskoe@mail.ru	511-65-05

15	Местная администрация муниципального образования муниципальный округ №15	Глава местной администрации Ахрем Наталья Викторовна	mo15@nevalink.net	516-63-77
16	Местная администрация муниципального образования муниципальный округ Парнас	Глава местной администрации Марченко Евгений Васильевич	moparnas@mail.ru	640-66-20
17	Местная администрация муниципального образования муниципальный округ Шувалово-Озерки	Глава местной администрации Галкин Александр Анатольевич	moozerki@summail.ru	510-81-95
18	Местная администрация муниципального образования поселок Парголово	Глава местной администрации Могильникова Галина Александровна	mapargolovo@pochtarf.ru	594-90-03
19	Местная администрация муниципального образования поселок Левашово	Глава местной администрации Федоров Сергей Николаевич	molevashovo@yandex.ru	594-96-70
20	Местная администрация муниципального образования муниципальный округ Гражданка	Глава местной администрации Фаер Андрей Николаевич	ms18@rambler.ru	535-35-61, 535-36-26
21	Местная администрация муниципального образования муниципальный округ Академическое	Глава местной администрации Некипелов Николай Иванович	momoa@list.ru	555-26-59
22	Местная администрация муниципального образования муниципальный округ Финляндский округ	Глава местной администрации Кудинов Игорь Серафимович	mo20fo@yandex.ru	544-58-41, 291-23-39
23	Местная администрация муниципального образования муниципальный округ № 21	Глава местной администрации Божков Александр Викторович	okrug21@mail.ru	532-35-62, 531-38-58
24	Местная администрация муниципального образования муниципальный округ Пискаревка	Глава местной администрации Калиниченко Ирина Владимировна	mopiskarevka@yandex.ru	298-33-90, 715-48-80
25	Местная администрация муниципального образования муниципальный округ Северный	Глава местной администрации Минин Александр Анатольевич	mo_nord_spb@mail.ru	558-56-05, 559-16-79
26	Местная администрация муниципального образования муниципальный округ Прометей	Глава местной администрации Кухарева Галина Викторовна	office@mo24-prometey.ru	558-68-11
27	Местная администрация муниципального образования муниципальный округ Княжево	Глава местной администрации Цивилёв Алексей Николаевич	momo-25@yandex.ru	377-21-37
28	Местная администрация муниципального образования муниципальный округ Улянка	Глава местной администрации Шульга Леонид Петрович	info@mo-ulyanka.spb.ru	759-15-15
29	Местная администрация муниципального образования муниципальный округ Дачное	Глава местной администрации Середкин Михаил Борисович	mo_dachnoe27@mail.ru	752-94-19
30	Местная администрация муниципального образования муниципальный округ Автово	Глава местной администрации Русинович Станислав Александрович	avtovo.spb@mail.ru	785-00-47
31	Местная администрация муниципального образования муниципального округа Нарвский округ	Глава местной администрации Мацко Елена Борисовна	narvokrug@mail.wplus.net	786-77-66
32	Местная администрация муниципального образования Красненькая речка	Глава местной администрации Морозов Роман Михайлович	ma.redriver@mail.ru	757-27-83
33	Местная администрация муниципального образования муниципальный округ Морские ворота	Глава местной администрации Привалов Александр Алексеевич	mamv@pochtarf.ru	746-90-45
34	Местная администрация муниципального образования город Колпино	Глава местной администрации Лашук Евгений Александрович	kolpino-mo@mail.ru	461-72-02

35	Местная администрация муниципального образования поселок Понтонный	Глава местной администрации Янюшкин Алексей Николаевич	sovet_pont@mail.lanck.net	462-40-39
36	Местная администрация муниципального образования поселок Усть-Ижора	Глава местной администрации Кострова Елена Александровна	ust-izora.mamo@mail.ru	462-33-96
37	Местная администрация муниципального образования поселок Петро-Славянка	Глава местной администрации Прохоренков Сергей Николаевич	maps@pochtarf.ru	462-13-04
38	Местная администрация муниципального образования поселок Саперный	Глава местной администрации Смирнов Юрий Сергеевич	mo.saperka@mail.ru	462-16-31
39	Местная администрация муниципального образования поселок Металлострой	Глава местной администрации Васаженко Андрей Павлович	ma_vmo_met@mail.ru	464-95-27
40	Местная администрация муниципального образования муниципальный округ Полустрово	Глава муниципального образования - глава местной администрации Жабрев Андрей Анатольевич	mo.polustrovo@rambler.ru	226-55-07
41	Местная администрация муниципального образования муниципальный округ Большая Охта	Глава местной администрации Войтановский Михаил Васильевич	munokrug@bohta.spb.ru	224-19-07
42	Местная администрация муниципального образования муниципальный округ Малая Охта	Глава местной администрации Майорова Ольга Юрьевна	mo.malayaohta@mail.ru	528-46-63
43	Местная администрация муниципального образования муниципальный округ Пороховые	Глава муниципального образования – глава местной администрации Литвинов Валерий Александрович	moporohovie@mail.ru	524-29-03
44	Местная администрация муниципального образования муниципальный округ Ржевка	Глава местной администрации Кожанов Василий Владимирович	morjevka@mail.ru	527-70-00
45	Местная администрация муниципального образования муниципальный округ Юго-Запад	Глава местной администрации Андреева Светлана Ивановна	mayz@pochtarf.ru	745-79-33
46	Местная администрация муниципального образования муниципальный округ Южно-Приморский	Глава местной администрации Алескеров Андрей Энверович	ms38.spb@mail.ru	745-47-66
47	Местная администрация муниципального образования муниципальный округ Сосновая Поляна	Глава местной администрации Пархоменко Вячеслав Николаевич	ms39@mail.ru	744-87-37
48	Местная администрация муниципального образования муниципальный округ Урицк	Глава местной администрации Миронов Иван Владимирович	urizk@mail.ru	735-11-33
49	Местная администрация муниципального образования муниципальный округ Константиновское	Глава местной администрации Лавриненко Андрей Александрович	mokrug41@mail.ru	300-48-80, 730-42-55
50	Местная администрация муниципального образования муниципальный округ Горелово	Глава местной администрации Алексеев Евгений Анатольевич	magorelovo@pochtarf.ru	746-25-65
51	Местная администрация муниципального образования город Красное Село	Глава местной администрации Галич Владимир Александрович	mo@krasnoe-selo.ru	741-03-76
52	Местная администрация муниципального образования город Кронштадт	Глава местной администрации Боруцкий Александр Павлович	semikina@makron-spb.ru	311-21-76
53	Местная администрация муниципального образования город Зеленогорск	Глава местной администрации Долгих Игорь Анатольевич	olga.alexandrova@terijoki.spb.ru	433-80-63

54	Местная администрация муниципального образования город Сестрорецк	Глава местной администрации Воднев Дмитрий Геннадьевич	ms_sestroretsk@mail.ru	437-15-35
55	Местная администрация муниципального образования поселок Белоостров	Глава местной администрации Сергиенко Ирина Павловна	msmobeloostrov@mail.ru	434-03-28
56	Местная администрация муниципального образования поселок Комарово	Глава местной администрации Пупков Игорь Павлович	mokomarov@yandex.ru	433-72-83
57	Местная администрация муниципального образования поселок Молодежное	Глава местной администрации Федюнина Татьяна Сергеевна	mamolodejnoe@pocharf.ru	433-25-96
58	Местная администрация муниципального образования поселок Песочный	Глава местной администрации Шепрут Вера Павловна	mopesochnoe@mail.ru	596-87-06
59	Местная администрация муниципального образования поселок Репино	Глава местной администрации Гайкович Татьяна Моисеевна	morepino@mailsp.ru	432-01-11
60	Местная администрация муниципального образования поселок Серово	Глава местной администрации Федорова Галина Васильевна	moserovo@mail.ru	433-65-06
61	Местная администрация муниципального образования поселок Смолячково	Глава местной администрации Гунина Татьяна Ивановна	mo_smol@mail.ru, ma@mo-smol.ru	433-23-00
62	Местная администрация муниципального образования поселок Солнечное	Глава администрации Волохин Юрий Геннадьевич	masolnechnoe@pochtarf.ru	432-95-69
63	Местная администрация муниципального образования поселок Ушково	Глава местной администрации Каюков Александр Викторович	maushkovo@pochtarf.ru	433-82-18
64	Местная администрация муниципального образования муниципальный округ Московская застава	Глава местной администрации Захаров Александр Анатольевич	mcmo44@yandex.ru	387-88-78
65	Местная администрация муниципального образования муниципальный округ Гагаринское	Глава местной администрации Доильницын Анатолий Анатольевич	adm@gagarinskoe.ru	378-53-47
66	Местная администрация муниципального образования муниципальный округ Новоизмайловское	Глава местной администрации Харченко Александр Николаевич	mo46@mail.ru	370-45-10, 370-21-01
67	Местная администрация муниципального образования муниципального округа Пулковский меридиан	Глава местной администрации Морозов Игорь Вячеславович	info@mo47.spb.ru	371-92-57, 708-44-58
68	Местная администрация муниципального образования муниципальный округ Звездное	Глава местной администрации Тришина Юлия Николаевна	mo048@yandex.ru	371-28-72
69	Местная администрация муниципального образования муниципальный округ Невская застава	Глава местной администрации Пронин Алексей Владимирович	manz@pochtarf.ru	365-19-49
70	Местная администрация муниципального образования муниципальный округ Ивановский	Глава местной администрации Силин Борис Георгиевич	maivanovskiy@pochtarf.ru	560-35-14
71	Местная администрация муниципального образования муниципальный округ Обуховский	Глава местной администрации Кудровский Игорь Олегович	maobuhovskiy@pochtarf.ru	368-49-45
72	Местная администрация муниципального образования муниципальный округ Рыбацкое	Глава местной администрации Колесников Владимир Александрович	info@rybmo.ru	700-30-04, 700-48-73
73	Местная администрация муниципального образования муниципальный округ № 53	Глава местной администрации Бушин Вадим Владимирович	mamomo53@mail.ru	446-39-12

74	Местная администрация муниципального образования муниципальный округ № 54	Глава местной администрации Теплых Иван Григорьевич	ms54@list.ru	446-59-40
75	Местная администрация муниципального образования муниципального округа Невский округ	Глава местной администрации Ярошевич Константин Викторович	nevski_okryg@mail.ru	589-27-27
76	Местная администрация муниципального образования муниципальный округ Оккервиль	Глава местной администрации Бондарев Сергей Евгеньевич	maokkervil@pochtarf.ru	588-25-17
77	Местная администрация муниципального образования муниципальный округ Правобережный	Глава местной администрации Тонкель Игорь Ростиславович	spbmo57@mail.ru	584-43-34
78	Местная администрация муниципальный округ Введенский	Глава местной администрации Поскребышева Татьяна Евгеньевна	mo58@bk.ru	232-51-52, 232-61-38
79	Местная администрация муниципального образования муниципальный округ Кронверкское	Глава местной администрации Лысич Борис Иванович	kronverk59@mail.ru	498-58-69
80	Местная администрация муниципального образования муниципальный округ Посадский	Глава местной администрации Воронцов Ярослав Алексеевич	momo60@list.ru	233-51-69
81	Местная администрация муниципального образования муниципальный округ Аптекарский остров	Глава местной администрации Мартинovich Петр Леонидович	mamo61@yandex.ru	702-12-02
82	Местная администрация муниципального образования муниципального округа округ Петровский	Глава местной администрации Воробьев Борис Васильевич	mo-62@yandex.ru	232-99-52
83	Местная администрация муниципального образования муниципальный округ Чкаловское	Глава местной администрации Пантела Олег Николаевич	mo-chkalovskoe@yandex.ru	235-67-36
84	Местная администрация муниципального образования поселок Стрельна	Глава местной администрации Широков Сергей Геннадьевич	info@mo-strelna.ru	421-39-88
85	Местная администрация муниципального образования город Петергоф	Глава местной администрации Дергачева Нина Анатольевна	info@mo-petergof.spb.ru	450-54-18
86	Местная администрация муниципального образования город Ломоносов	Глава местной администрации Смольникова Надежда Николаевна	amol2k8@gmail.com	422-73-76
87	Местная администрация муниципального образования муниципальный округ Лахта-Ольгино	Глава местной администрации Богданов Павел Евгеньевич	lahtaolgino@mail.ru	498-33-24
88	Местная администрация муниципального образования муниципальный округ №65	Глава местной администрации Красавина Ирина Владимировна	msmo65@yandex.ru	341-03-82
89	Местная Администрация муниципального образования муниципальный округ Черная речка	Глава местной администрации Потякин Александр Анатольевич	ma@chernayarechka.ru	430-58-30
90	Местная администрация муниципального образования муниципальный округ Комендантский аэродром	Глава местной администрации Брызгалова Марина Юрьевна	aerodrom67@mail.ru	394-89-49
91	Местная администрация муниципального образования муниципальный округ Озеро Долгое	Глава местной администрации Железнов Виктор Иванович	mo68@list.ru	301-05-01
92	Местная администрация муниципального образования муниципальный округ Юнтолово	Глава местной администрации Гревцева Светлана Кузьминична	mo69@mail.ru	307-29-76
93	Местная администрация муниципального образования муниципальный округ Коломяги	Глава местной администрации Крылов Владимир Дмитриевич	ММО70@yandex.ru	454-68-70

94	Местная администрация муниципального образования поселок Лисий Нос	Глава местной администрации Андреев Андрей Алексеевич	msmoln@mail.ru	434-90-29
95	Местная администрация муниципального образования город Пушкин	Глава местной администрации Степанов Иван Павлович	amop@bk.ru	465-81-89
96	Местная администрация муниципального образования поселок Шушары	Глава местной администрации Сызранцев Михаил Юрьевич	moshushary@rambler.ru	723-25-40
97	Местная администрация муниципального образования поселок Александровская	Глава местной администрации Спирин Юрий Александрович	possovet@list.ru	451-36-18
98	Местная администрация муниципального образования город Павловск	Глава местной администрации Гежа Зинаида Владимировна	info@omsu-pavlovsk.spb.ru	466-85-59
99	Местная администрация муниципального образования поселок Тярлево	Глава местной администрации Долгов Александр Иванович	tyarlevo-spb@mail.ru	466-79-68
100	Местная администрация муниципального образования муниципальный округ Волковское	Глава местной администрации Мигас Александр Михайлович	mamo71@mail.ru	766-03-36, 766-16-24, 712-90-07
101	Местная администрация муниципального образования муниципальный округ №72	Глава местной администрации Бондарев Илья Анатольевич	momo72spb@mail.ru	360-39-22, 360-63-53
102	Местная администрация муниципального образования муниципальный округ Купчино	Глава местной администрации Татаренко Станислав Николаевич	mocupch@mail.wplus.net	774-42-87, 709-64-77
103	Местная администрация муниципального образования муниципальный округ Георгиевский	Глава местной администрации Сидорова Марина Владиславовна	msmo74@mail.ru	773-87-94, 772-60-96
104	Местная администрация муниципального образования муниципальный округ №75	Глава местной администрации Беспалов Георгий Анатольевич	mo75@list.ru	706-44-25, 701-55-29
105	Местная администрация муниципального образования муниципального округа Балканский	Глава местной администрации Галушко Вячеслав Вячеславович	mo-balkanskiy@mail.ru	778-81-97, 778-43-41
106	Местная администрация муниципального образования муниципальный округ Дворцовый округ	Глава местной администрации Смирнова Наталья Юрьевна	dvortsovy@mail.wplus.net	571-86-23
107	Местная администрация муниципального образования муниципальный округ № 78	Глава местной администрации Дружинина Юлия Николаевна	msmo78@mail.ru	310-88-88
108	Местная администрация муниципального образования муниципальный округ Литейный округ	Глава местной администрации Бирюкова Ирина Юрьевна	administr@liteiny79.spb.ru	272-13-73, 579-84-01
109	Местная администрация муниципального образования муниципальный округ Смольнинское	Глава муниципального образования – глава местной администрации Аракелов Грант Аракелович	info@smolninscoe.spb.ru	274-54-06
110	Местная администрация муниципального образования муниципальный округ Лиговка-Ямская	Глава местной администрации Заика Олег Викторович	maligovka-yamskaya@pochtarf.ru	717-87-44
111	Местная администрация муниципального образования муниципальный округ Владимирский округ	Глава местной администрации Клименко Лариса Павловна	sovetvo@rambler.ru	713-27-88 713-15-09

по предоставлению Местной администрацией внутригородского муниципального образования Санкт-Петербурга муниципального округа Финляндский округ, осуществляющей отдельные государственные полномочия Санкт-Петербурга по организации и осуществлению деятельности по опеке и попечительству, назначению и выплате денежных средств на содержание детей, находящихся под опекой или попечительством, и денежных средств на содержание детей, переданных на воспитание в приемные семьи, в Санкт-Петербурге, государственной услуги по выдаче разрешения органом опеки и попечительства на заключение в организациях кинематографии, театрах, театральных и концертных организациях, цирках трудового договора с лицами, не достигшими возраста 14 лет, для участия в создании и (или) исполнении (экспонировании) произведений без ущерба здоровью и нравственному развитию

**Почтовые адреса, справочные телефоны и адреса электронной почты
Санкт-Петербургских государственных казенных учреждений –
районных жилищных агентств**

№ п/п	Район Санкт-Петербурга	Почтовый адрес	Справочные телефоны	Адрес электронной почты
1	Адмиралтейский	наб. канала Грибоедова, д. 83, Санкт-Петербург, 190000	т. 315-12-83, ф. 312-12-26	guja@tuadm.gov.spb.ru
2	Василеостровский	3-я линия В.О., д. 10, литера Б, Санкт-Петербург, 199004	т. 323-68-49, ф. 323-68-57	orga@mail.ru
3	Выборгский	пр. Пархоменко, д. 24/9, Санкт-Петербург, 199004	т. 550-27-31, ф. 550-29-87	feo@vybрга.spb.ru
4	Калининский	ул. Комсомола, д. 33, Санкт-Петербург, 195009	т. 542-25-51, ф. 542-16-37	tukalin@gov.spb.ru
5	Кировский	пр. Стачек, д. 18, Санкт-Петербург, 198095	т. 252-41-04, ф. 252-57-08	tukir@gov.spb.ru
6	Колпинский	г. Колпино, пр. Ленина, д. 70/18, Санкт-Петербург, 196650	т. 461-56-60, ф. 461-67-13	guzakcenter@yandex.ru
7	Красногвардейский	Тарасова ул., д. 8/1, Санкт-Петербург, 195027	т. 227-46-66, ф. 227-35-24	inforja@tukrgv.gov.spb.ru
8	Красносельский	пр. Ветеранов, д. 131, Санкт-Петербург, 198329	т. 736-68-14, ф. 736-68-44	guzhakra@yandex.ru
9	Кронштадтский	г. Кронштадт, пр. Ленина, д. 40, Санкт-Петербург, 197760	т. 311-20-74, ф. 311-35-52	gucb_kron@mail.ru

10	Курортный	г. Сестрорецк, ул. Токарева, д. 18, Санкт-Петербург, 197706	т. 437-24-19, ф. 437-24-67	kurortnoerga@mail.ru
11	Московский	Московский пр., д. 146, Санкт-Петербург, 196084	т. 388-25-54, ф. 388-91-33	tumos@gov.spb.ru
12	Невский	пр. Обуховской Обороны, д. 54, Санкт-Петербург, 193029	т. 412-88-76, ф. 412-88-65	guja_nev@mail.ru
13	Петроградский	Б. Монетная ул., д. 11, Санкт-Петербург, 197101	т. 233-67-93, ф. 233-67-93	tupetr@gov.spb.ru
14	Петродворцовый	Петергофская ул., д. 11, Санкт-Петербург, 198904	т. 450-72-40, ф. 450-72-40	tuptrdv@gov.spb.ru
15	Приморский	пр. Сизова, д. 30/1, Санкт-Петербург, 197349	т. 301-40-60, ф. 301-40-80	prim_guja@tuprim.gov.spb.ru
16	Пушкинский	Средняя ул., д. 8, Санкт-Петербург, 196601	т. 470-02-74, ф. 470-02-73	tupush@gov.spb.ru
17	Фрунзенский	Тамбовская ул., д. 35, Санкт-Петербург, 192007	т. 766-05-95, ф. 766-34-44	guzafrun@spb.lanck.net
18	Центральный	Невский пр., д. 176, Санкт-Петербург, 193167	т. 274-27-80, ф. 274-64-73	tucentr@gov.spb.ru